

На основу члана 31. алинеја 2 у вези са чланом 27. тачка 5. алинеја 4 Статута Аутономне покрајине Војводине („Службени лист АПВ”, број 20/2014) и члана 41а. став 3. Закона о заштити природе („Сл. гласник РС”, број 36/2009, 88/2010, 91/2010-исправка, 14/2016 и 95/18 – др. закон), а по прибављеној сагласности Министарства заштите животне средине број: _____ од 2019. године, Скупштина Аутономне покрајине Војводине, на седници одржаној _____ 2019. године, доноси

**ПОКРАЈИНСКУ СКУПШТИНСКУ ОДЛУКУ
О ЗАШТИТИ ПРЕДЕЛА ИЗУЗЕТНИХ ОДЛИКА „ВРШАЧКЕ ПЛАНИНЕ”**

Члан 1.

Проглашава се подручје које се простира западно од урбаног простора Града Вршца до државне границе са Румунијом, заштићеним подручјем од покрајинског значаја, односно II категорије, као Предео изузетних одлика „Вршачке планине“ (у даљем тексту: ПИО „Вршачке планине”).

Члан 2.

ПИО „Вршачке планине” ставља се под заштиту ради остваривање циљева:

1. Очувања и унапређења природних вредности подручја у виду највишег планинског врха у Војводини и специфичних облика рељефа као што су остеоци, за простор Војводине веома ретких шума букве, белог јасена, храста сладуна и других аутохтоних врста, влажних и сувих травних станишта низијског и брдског подручја са јединственом очуваном комбинацијом флорних елемената панонске, дакијске и мезијске биљногеографске провинције, ритских и водених станишта као и предела који формирају ова геолошки, геоморфолошки и еколошки различита станишта са разноврсним живим светом.
2. Управљања типовима станишта и популацијама дивљих врста посебно значајним за простор Војводине;
3. Повезивања станишта неопходних за одвијање животних циклуса и дневних/сезонских миграција дивљих врста, обједињавањем брдско-планинског подручја Вршачких планина са Малим вршачким ритом у једну функционалну, просторну и еколошку целину;
4. Очувања културног наслеђа и интеграције традиционалних делатности од значаја за очување дивљих врста и приоритетних станишта у развојне програме;
5. Презентације и популаризације природних и културних вредности подручја.

Члан 3.

ПИО „Вршачке планине” налази се на југозападном делу АП Војводине, у Јужнобанатском округу и простира се на 8 катастарских општина (Сочица, Јабланка, Месић, Вршац, Велико Средиште, Мало Средиште, Гудурица, Марковац).

Подручје ПИО „Вршачке планине“ обухвата површину од 5.328,86 ха, од чега је 4.157,32 ха (78,02%) у државној својини, 40,44 ха (0,76%) у јавној својини, 315,13 ха (5,91%) у приватној својини, 641,06 ха (12,03%) други облици, а 174,92 ха (3,28%) нема података.

На подручју ПИО „Вршачке планине“ установљава се режим заштите I степена на површини од 167,60 ха (3%), режим заштите II степена на површини од 3.342,43 ха (62,7%) и режим заштите III степена на површини од 1.818,84 ха (34,1%).

Опис граница и графички приказ ПИО „Вршачке планине“ дати су у Прилогу који је одштампан уз ову одлуку и чини њен саставни део.

Члан 4.

Циљеви заштите из члана 2. ове одлуке реализују се путем мера очувања и унапређивања:

1. очување репрезентативних геолошких, геоморфолошких и хидролошких појава и одлика, биогеографских обележја подручја, предеоног, екосистемског, специјског и генског диверзитета;
2. очување и одржавање ливада, пашњака, влажних и водених станишта, уз спречавање неповољне сукцесије станишта и подршку традиционалном, просторно и/или временски ограниченом кошењу ливада и испаши са очувањем старих раса;
3. ревитализација станишта и унапређење функционалности еколошких коридора;
4. реинтродукција аутохтоних врста несталих са овог подручја;
5. активне мере заштите фауне у виду хранилишта, прелаза и пролаза за животиње, постављања изолатора, вештачких гнезда, планског уношење и неге борова на микро-локацијама за гнежђење и других мера;
6. планско сузбијање и замена инвазивних алохтоних врста аутохтоним;
7. очување и потенцирање природне мешовитости и састава шумских екосистема са значајнијим учешћем старих стабала;
8. потенцирање природне обнове шумских састојина;
9. обнова букве (*Fagus moesiaca*), белог јасена (*Fraxinus excelsior*) храста китњака (*Quercus petraea*), сладуна (*Quercus farnetto*) и медунца (*Quercus pubescens*) на потенцијалним стаништима уз очување њихових репрезентативних састојина;
10. превођење деградованих изданачких шума у виши узгојни облик са искључивом применом аутохтоних врста дрвећа са простора Вршачких планина;
11. замена алохтоних врста дрвећа аутохтоним врстама након завршене опходње, осим борова на микролокацијама за гнежђење заштићених врста птица;
12. издвајање огледних површина за обнову шума у циљу изналажења и избора оптималних метода обнове за очување биолошке разноврсности;
13. организовање семенске и расадничка производње аутохтоних врста дрвећа са подручја Вршачких планина;

14. заштита, уређивање и одржавање постојећих изворишта и појилишта према потребама унапређења станишта дивљих врста;
15. успостављање мониторинга врста и станишта ради праћења стања и промена природних вредности, њихове заштите, очувања и унапређивања;
16. презентација и популаризација природних и створених вредности;
17. развој туристичке понуде и система управљања активностима посетилаца;
18. контролисано трасирање, изградња, обележавање као и одржавање едукативних излетничких и других стаза;
19. уређивање подручја и изградња објеката у циљу очувања, обнављања и унапређивања природних и културних вредности и њихове презентације и популаризације у складу са режимом заштите.

Члан 5.

На целом подручју ПИО „Вршачке планине“ забрањено је:

1. мењање намене простора;
2. извођење чисте сече осим код врсте дрвећа чија технологија обнове захтева такав вид рада (багрем);
3. уношење алохтоних биљних и животињских врста осим врста којима се газдује по постојећим основама и плановима у шумарству и ловству;
4. замена састојина и групација аутохтоних врста дрвећа алохтоним;
5. озлеђивање живих стабала постављањем ознака за обележавање правца кретања, информативних табли и других ознака;
6. грађење надземних енергетских и других водова;
7. експлоатација земље и минералних сировина; отварање каменолома и позајмишта камена и песка;
8. изградња производних објеката и одлагање свих врста отпадних и опасних материја;
9. изградња постројења за коришћење енергије ветра и инфраструктуре која би угрозила еколошке и предеоне карактеристике подручја;
10. изградња јавних путева;
11. коришћење шумских путева за јавни саобраћај;
12. уништавање, затрпавање, загађивање или исушивање водених и влажних станишта;
13. нарушавање и уништавање природних тршћака и површина под травном вегетацијом, њихово пошумљавање, преоравање и успостављање земљорадње;
14. лов на водену пернату дивљач;
15. кретање домаћих свиња на удаљености већој од 100 m од салаша;

16. испуштање непречишћених и непотпуно пречишћених отпадних вода;
17. кретање возила на моторни погон, других возила и превозних средстава изван путева, стаза и простора који су за то намењени, осим за службене потребе;
18. радови и активности који могу имати неповољан утицај на геоморфолошке, хидролошке и педолошке карактеристике, живи свет, животну средину, еколошки интегритет и естетска обележја предела.

Режим заштите I степена спроводи се на делу ПИО „Вршачке планине”, који обухвата просторне целине: Вршачка кула, Ђаков врх, Каменолом, Лисичија глава, Гудурички врх и Марковац.

У режиму заштите I степена:

1. забрањује се коришћење природних ресурса и изградњу објеката;
2. ограничава радове и активности на научна истраживања и праћење природних процеса, контролисану посету у образовне, рекреативне и општекултурне сврхе, као и спровођење заштитних, санационих и других неопходних мера у случају пожара, елементарних непогода и удеса, појава биљних и животињских болести и пренамножавања штеточина, уз сагласност Министарства.

Подручје под режимом заштите II степена покрива већи део станишта ретких и угрожених врста брдско-планинског и ритског подручја са потребом активне заштите.

У режиму заштите II степена забрањено је:

1. физичко уништавање и оштећивање остењака, боравак и задржавање посетилаца на остењацима, као и било које радње које би угрозиле изглед и форму остењака;
2. сеча постојеће шумске вегетације на удаљености мањој од 10 m од остењака;
3. изградња путева и друге инфраструктуре на удаљености мањој од 50 m од остењака.

У режиму заштите II степена ограничава се:

1. изградња објеката и инфраструктуре, на објекте за потребе управљања заштићеним подручјем и одрживог пашарења;
2. пашарење, на просторно и временски ограничене активности, у складу са капацитетом станишта и природним вредностима;
3. кошење, на просторно и временски ограничене активности, уз примену заштитних мера за флору и фауну;
4. уклањање приобалне, плутајуће и подводне вегетације, на просторно и временски ограничено за потребе ревитализације и одржавања канала, ван репродуктивног периода и хибернације водоземаца и гмизаваца и са временским размаком између два чишћења истог канала већим од 3 године, осим у изузетним ситуацијама уз одобрење надлежног органа

У режиму заштите III степена ограничава се:

1. изградња објеката и инфраструктуре, на објекте и инфраструктуру за потребе управљања природним добром и одрживог коришћења подручја (превасходно туризма и рекреације, шумарства, пашарења и сл);
2. формирање новог грађевинског земљишта, на површине неопходне за изградњу објеката предвиђених важећом просторно-планском документацијом;
3. туристичке активности, на одрживе облике туризма и рекреације на за то уређеним локалитетима, објектима и стазама;
4. осветљавање простора, на усмерено осветљавање објеката, приземних површина и површине земљишта, туристичких садржаја и културно-историјских вредности, као и за потребе безбедности саобраћаја;
5. пашарење, на просторно и временски ограничене активности, у складу са капацитетом станишта и природним вредностима;
6. кошење, на просторно и временски ограничене активности, уз примену заштитних мера за флору и фауну;
7. садња и сеча дрвећа и грмља, на одрживо газдовање шумама и травним стаништима, активности за потребе ревитализације станишта и управљања природним добром, безбедности посетилаца и спречавања пренамножења паразита и патогена;
8. обнова и нега шума, остављањем појединачних изваљених и сувих стабала, остављањем најмање 5 старих стабала аутохтоних врста по хектару обновљене површине и фаворизовањем природне и мозаичне обнове;
9. примена хемијских средстава, на употребу вештачких ђубрива на обрадивим површинама, а за хемијска средства за заштиту биља уз сагласност надлежног министарства.

Члан 6.

За радове и активности на простору ПИО „Вршачке планине”, прибавља се акт о условима и мерама заштите природе које издаје Покрајински завод за заштиту природе, у складу са Законом о заштити природе.

Члан 7.

ПИО „Вршачке планине” поверава се на управљање Јавном комуналном предузећу „Други октобар“ из Вршца (у даљем тексту: Управљач).

У управљању заштићеним подручјем управљач, је дужан нарочито да:

1. чува заштићено подручје и спроводи прописане режиме заштите;
2. унапређује и промовише заштићено подручје;
3. доноси план управљања и акт о унутрашњем реду и чуварској служби утврђен актом о заштити;

4. обележи заштићено подручје, границе и режиме заштите у складу са посебним правилником о начину обележавања;
5. осигура неометано одвијање природних процеса и одрживог коришћења заштићеног подручја;
6. даје сагласност за обављање научних истраживања, извођење истражних радова, снимање филмова, постављање привremenih објеката на површинама у заштићеном подручју и даје друга одобрења у складу са овим законом и правилником о унутрашњем реду и чуварској служби;
7. обезбеди надзор над спровођењем услова и мера заштите природе;
8. прати кретање и активности посетилаца и обезбеђује обучене водиче за туристичке посете;
9. води евиденције о природним вредностима и о томе доставља податке заводу;
10. води евиденцију о људским активностима, делатностима и процесима који представљају фактор угрожавања и оштећења заштићеног подручја и о томе доставља податке заводу и Министарству;
11. води евиденцију о непокретностима са подацима од значаја за управљање заштићеним подручјем;
12. у сарадњи са републичком и покрајинском инспекцијом и органима безбедности спречава све активности и делатности које су у супротности са актом о заштити и представљају фактор угрожавања и девастације заштићеног подручја;
13. врши и друге послове утврђене законом и актом о заштити.

Ако управљач вршењем послова из става 1. тач. 1), 6) и 7) овог члана утврди да је учињен прекршај или постоји основана сумња да је учињено кривично дело или привредни преступ, овлашћен је и дужан да поднесе одговарајућу пријаву или захтев за покретање прекршајног поступка.

У циљу обавештавања, пружања помоћи и контроле посетилаца и наплате накнаде за употребу моторног возила у заштићеном подручју, на јавном путу кроз заштићено подручје може се засновати улазна станица са одговарајућим објектима, опремом и особљем, на основу просторног односно урбанистичког плана и плана управљања заштићеним подручјем и уз сагласност управљача јавног пута.

Улазна станица може имати и објекте, средства, опрему и лица за потребе одржавања јавног пута и безбедности саобраћаја.

Када се на улазној станици врши наплата накнаде, управљач заштићеног подручја дужан је да наплату организује тако да обезбеди проток возила са што мањим застојем, а у складу са саобраћајно-техничким условима, које утврђује управљач јавног пута у поступку издавања сагласности.

Уколико се у поступку надзора над радом, стручног и инспекцијског надзора утврди да управљач не извршава обавезе установљене актом о заштити, управљање заштићеним подручјем се одузима и поверава другом управљачу.

Члан 8.

Очување, унапређивање, одрживо коришћење и приказивање природних и других вредности ПИО „Вршачке планине” спроводи се према Плану управљања који управљач доноси за период од десет година (у даљем тексту: План управљања).

План управљања из става 1. овога члана садржи нарочито:

1. Приказ главних природних и створених вредности, као и природних ресурса;
2. Оцену стања животне средине заштићеног подручја;
3. Преглед конкретних активности, делатности и процеса који представљају фактор угрожавања заштићеног подручја;
4. Дугорочне циљеве заштите, очувања и унапређивања и одрживог развоја;
5. Анализу и оцену услова за остваривање тих циљева;
6. Приоритетне активности и мере на заштити, одржавању, праћењу стања и унапређивању природних и створених вредности;
7. Приоритетне задатке научноистраживачког и образовног рада;
8. Планиране активности на одрживом коришћењу природних вредности, развоју и уређењу простора;
9. Просторну идентификацију планских намена и режима коришћења земљишта;
10. Активности на промоцији вредности заштићеног подручја;
11. Студијску (истраживачку), програмску, планску и пројектну документацију потребну за спровођење циљева и активности;
12. Облике сарадње и партнерства са локалним становништвом и другим власницима и корисницима непокретности;
13. Активности и мере на спровођењу плана са динамиком и субјектима реализације плана управљања и начин оцене успешности његове примене;
14. Финансијска средства и друге материјалне претпоставке за извршавање поверених послова у управљању заштићеним подручјем и начин њиховог обезбеђења.

На план управљања из става 1. овог члана, сагласност даје покрајински орган надлежан за послове заштите животне средине по претходно прибављеном мишљењу Покрајинског завода за заштиту природе.

План управљања Управљач ће донети и доставити покрајинском органу управе надлежном за послове заштите животне средине најкасније у року од 10 месеци од дана ступања на снагу ове одлуке.

Управљач је дужан да анализира спровођење Плана управљања и остварене резултате и, по потреби, изврши његову ревизију.

Члан 9.

План управљања из члана 8. ове одлуке остварује се годишњим програмима управљања које ће Управљач донети и доставити покрајинском органу управе надлежном за послове заштите животне средине на сагласност. До доношења Плана управљања Управљач ће годишњи програм управљања донети и доставити на сагласност у року од 30 дана од дана ступања на снагу ове одлуке.

Годишњи програм управљања из става 1. овог члана садржи нарочито: сажет приказ природних и других вредности заштићеног подручја, циљева заштите и одрживог коришћења могућности и ограничења за њихово остваривање; детаљан приказ годишњих задатака односно послова на чувању, одржавању, унапређењу, приказивању и одрживом коришћењу заштићеног подручја за потребе науке, образовања, рекреације и туризма и укупног социо-економског

развоја; приказ конкретних послова на изради и доношењу управљачких документа, првенствено Плана управљања, правилника о унутрашњем реду и чуварској служби и акта о накнади за коришћење заштићеног подручја; приказ задатака на обележавању заштићеног подручја, заснивању информационог система и противпожарној заштити; приказ субјеката и организационих и материјалних услова за извршење програма, висине и извора потребних финансијских средстава.

Извештај о остваривању годишњег програма управљања за претходну годину управљач доставља покрајинском органу надлежном за заштиту животне средине до 15. децембра текуће године, годишњи програм управљања за наредну годину, управљач доставља покрајинском органу надлежном за заштиту животне средине до 15. новембра текуће године, а извештај о остваривању плана управљања из става 1. овога члана најкасније 60 дана пре истека периода за који је план донет.

О предлогу плана управљања заштићеним подручјем управљач је дужан да обавести јавност.

Обавештење јавности подразумева јавни увид у предложени план.

Јавни увид организује и спроводи управљач заштићеног подручја и траје 30 дана.

Члан 10.

Управљач је дужан да обезбеди унутрашњи ред и чување заштићеног подручја у складу с Правилником о унутрашњем реду и чуварској служби који доноси уз сагласност покрајинског органа управе надлежног за послове заштите животне средине у року од 6 месеци од дана ступања на снагу ове одлуке.

Актом из става 1. овог члана утврђују се правила за спровођење прописаног режима заштите, а нарочито: начин понашања посетилаца и других корисника при кретању, боравку и обављању послова на заштићеном подручју; начин обављања делатности при коришћењу природних ресурса и простора за изградњу објеката; места, површине и објекти у којима се због очувања дивљих биљака и животиња и других вредности ограничава кретање или забрањује и ограничава обављање одређених радњи, као и трајање тих мера; врсте дивљих биљака и животиња чије је коришћење, односно брање, сакупљање и излов ограничено, као и начин и услови обављања тих радњи; услови заштите приликом обављања научних истраживања и образовних активности; места и услови за одлагање отпада; начин одржавања уредности и чистоће заштићеног подручја; поступак издавања сагласности и других аката корисницима од стране управљача; начин и организација чуварске службе, чувања заштићеног природног добра, опрема и средства неопходна за чување и одржавање; начин спровођења превентивних мера заштите од пожара, других елементарних непогода и удеса.

Правила одређена актом из става 1. овога члана и друге неопходне информације за спровођење режима заштите, управљач је дужан да јавно огласи и на погодан начин учини доступним посетиоцима и корисницима.

Члан 11.

Финансирање ПИО „Вршачке планине“ обезбеђује се из прихода остварених обављањем делатности и управљања заштићеним подручјем, од накнаде за коришћење заштићеног подручја, средстава обезбеђених за реализацију програма, планова и пројеката у области заштите природе, из буџета Аутономне покрајине Војводине, донација, поклона, помоћи и из других извора у складу са законом.

Члан 12.

Управљач ће у року предвиђеном у Плану управљања извршити идентификацију спољне границе заштићеног природног добра и границе површина односно локалитета са прописаним режимима заштите на терену и њихово обележавање на прописани начин, у сарадњи с Републичким геодетским заводом и Покрајинским заводом за заштиту природе.

Управљач је дужан да у року предвиђеном у Плану управљања заснује дигиталну базу података односно географски информациони систем о природним и створеним вредностима, непокретностима, активностима и другим подацима од значаја за управљање ПИО „Вршачке планине“.

Члан 13.

Планови изградње и уређења простора, планови, програми и основе из области шумарства, ловства, водoprивреде, пољoprивреде и туризма и други програми и планови који се односе на коришћење природних ресурса и простора у ПИО „Вршачке планине“, усагласиће се са Просторним планом Републике Србије, Регионалним просторним планом Аутономне покрајине Војводине, овом одлуком и планом управљања из члана 8. ове Одлуке.

Члан 14.

Ступањем на снагу ове одлуке престаје да важи Одлука о заштити предела изузетних одлика „Вршачке планине“ („Службени лист Општине Вршац“ бр. 6/05 и „Службени лист града Вршца“, бр. 17/17) и Одлука о проглашењу заштићеног подручја „Заштићено станиште Мали Вршачки рит“ („Службени лист Општине Вршац“, бр. 10/13 и „Службени лист града Вршца“, бр. 17/17).

Члан 15.

Ова одлука ступа на снагу осмог дана од дана објављивања у „Службеном листу Аутономне покрајине Војводине“.

СКУПШТИНА АУТОНОМНЕ ПОКРАЈИНЕ ВОЈВОДИНЕ

Број:

Нови Сад, 2019. године

председник
Скупштине АП Војводине

Иштван Пастор
(Pásztor István)

Прилог 1:

ОПИС ГРАНИЦА ЗАШТИЋЕНОГ ПОДРУЧЈА ПРЕДЕО ИЗУЗЕТНИХ ОДЛИКА „ВРШАЧКЕ ПЛАНИНЕ“

Природно добро се налази на простору Града Вршца, у катастарским општинама: КО Сочица I, КО Јабланка, КО Месић, КО Вршац, КО Велико Средиште, КО Мало Средиште, КО Гудурица и КО Марковац.

КО Сочица I

Граница ПИО „Вршачке планине и мали Вршачки рит“ у КО Сочици I почиње на тремеђи Државне границе са Републиком Румунијом, КО Сочица I и КО Марковац. Граница иде у правцу југа Државном границом у дужини од око 1940 m до тремеђе парцела број 1515, 1520 и државне границе. Ломи се на југозапад у дужини од око 800 m до тремеђе парцела 1515, 1509 и 1520.

Граница се ломи на југ и прати источну међну линију парцела 1509, 1514 и 1509 до међне тачке парцела 1509 и 1439. Наставља на југ источном међном линијом парцела 1509 и 398 у дужини од око 700 m до тремеђе парцела број 398, 2379 и 1395, дужине око 250 m. Ту се граница ломи према западу, пресеца парцеле 398 и 2408 до тремеђе парцела број 399, 404 и пута број 2408 у дужини од око 200 m. Граница иде међном линијом парцела 399 и 400, пресеца парцелу 404 до крајње североисточне међне тачке парцеле 401, изоставља парцелу 401, опет сече парцелу 404 до тремеђе парцела 404, 2359/2 и 6. Граница се ломи на север и иде западном међном линијом парцеле 404, 395, јужном међном линијом парцеле 404, затим 394, пресеца парцелу 404 до крајње источне међне тачке парцеле 2055. Наставља на северозапад међном линијом парцеле 404 до међне тачке парцеле 404 са крајњом северозападном међном тачком парцеле 2012. Граница иде на север поново пресеца парцелу 404 до међне тачке парцела 404 и 1776. Наставља на север западном међном линијом парцеле 404 до тремеђе парцела 404, 1445 и 1715. Наставља на западном међном линијом парцеле 1445, јужном међном линијом 1447 до пута. Ломи се на север западном међном линијом парцеле 1447, 1448 до пута 2380. Наставља на север, пресеца пут 2380 и иде западном међном линијом парцела 1450, 1513 и 1501 до пута 2382. Ломи се на запад јужном међном линијом пута 2382 до пута 2391. Пресеца пут 2391 до тремеђе парцела 2391, 1541 и 1535, скреће на север западном међном линијом пута 2391 до међне тачке са парцелом 1522/2. Граница се ломи на запад и иде јужном међном линијом парцела 1522/2, 1522/1 у дужини од 500 m до КО Јабланка, односно тремеђе парцела број 1522/1, 1523 и 2409, поток којим скреће у правцу југа дуж граница КО Сочица и КО Јабланка у дужини од око 500 m и долази на тремеђу парцела број 1598/1 и 1598/2 у КО Сочици и парцеле број 3189 у КО Јабланка.

КО Јабланка

Уласком у ову катастарску општину граница продужава у правцу југозапада потоком број 2409 КО Сочица I дужином од око 550 m до тачке наспрам тремеђе парцела 3189, 3082 и 3190 КО Јабланка, пресеца парцелу 3189 и долази до поменуте тремеђе.

Ту се ломи у правцу запада у дужини од 340 m, пресеца парцелу 3190, затим прати јужну међну линију парцела 3099, 3098 и 3100, долази тремеђа парцела број 3100, 3086 и 3084, а потом иде

према југозападу пратећи источну међну линију парцеле 3086 и 3090, до тромеђе парцела број 3090, 3054 и 3087 у дужини од 370 m. Потом граница благо скреће на северозапад и обухвата парцела 3090 и 3091. Затим граница скреће према северу и иде западном међном линијом парцела 3192 и 3100, тј. границом катастарских општина у дужини од 1300 m до тромеђе парцела број 3100 у КО Јабланка и 1991 и 1998, пут у КО Месић.

КО Месић

Уласком у КО Месић граница скреће у правцу југозапада и иде путем број 1998 и јужном међном линијом парцеле 281 долази до тромеђе 281, 272 и 2060, пресеца 2060 и 276 до тромеђе парцела 276, 1376 и 1377. Затим прати јужну међну линију 1377 до пута 2045, пратећи источну међну линију пута скреће у правцу северозапада до тромеђе парцела број 2045, 1381 и 1773 дужином од око 110 m.

Граница даље скреће на југозапад јужном међном линијом парцеле број 1773 у дужини од 180 m до пута број 2043 и иде њиме у правцу северозапада дужином од око 120 m до југозападне међне тачке са 1769, затим пресеца 2043 до тромеђе парцела број 1768, 1384 и 2043. Ту се граница ломи у правцу југозапада дуж парцеле број 1768 дужином од око 80 m до пута број 2044 и њиме јужном и западном страном иде дужином од око 250 m до тромеђе парцела број 1763, 1740 и 2044. Овде граница скреће на југоисток изломљеном линијом дуж парцела број 1740 и 1743 источном међном линијом дужине од 170 m до пута број 2030 којим продужава у правцу северозапада до пута број 2027 дужином од око 420 m, и њиме иде у правцу севера дужином од око 50 m до тромеђе парцела број 2027, 2030 и 1730. Ту граница скреће на северозапад пресеца пут 2027 до тромеђе парцела 1721, 1722 и 2027, наставља источном међном линијом парцела 1722 и 1723 у дужини од око 80 m до тромеђе парцела број 1723, 1724 и 1985. Граница се ту ломи на запад и јужним ободом парцеле број 1985 дужином од око 430 m до пута број 2067 којим иде западном међном линијом у правцу југозапада дужином од око 900 m до границе са КО Вршац, тромеђе парцела број 2022, 2067 и 2066, поток. Ту граница улази у КО Вршац тромеђа парцела број 2022 и 2067 у КО Месић и 27539 поток у КО Вршац. Ломи се на северозапад источном међном линијом 2066 у КО Месић (27539 у КО Вршац).

КО Вршац

Граница пресеца поток 27539 и иде на тромеђу парцела 20133, 20227 и потока 27539. Граница иде на северозапад западном међном линијом парцеле 20133 до тромеђе парцела 20133, 20246 и 20252.

Ломи се на североисток и прати северну међну линију парцела 20130/2, 20130/1, пресеца пут 20105 и наставља на североисток међном линијом парцеле 20040/2. Ломи се на север и иде западном међном линијом парцеле 20040/2 до међне тачке парцела 20040/2 и 20041. Наставља на северозапад западном међном линијом парцела 20041, 20094 до јужне међне тачке парцеле 20048. Скреће на исток јужном међном линијом парцела 27321 и 20048, пресеца један крак парцеле 20041 до 20043/1 и наставља северном међном линијом другог крака парцеле 20041 до међне тачке парцела 20043/1 и 20043/2. У правцу севера граница прати западну међну линију парцеле 20043/2 до пута 27321. Наставља путем на север до тачке наспрам тромеђе парцела 27321, 20009/1 и 20006, пресеца пут и долази до поменуто тромеђе. Граница се ломи на исток северном међном линијом парцеле 20006 до парцеле 20005/1. Скреће на северозапад и прати западну, па јужну међну линију парцеле 20005/1 до тромеђе парцела 20005/1, 20005/2 и пута 27321, затим пресеца пут 27321. Граница се ломи на запад јужном међном линијом парцела 20061 и 20062, пресеца парцелу 20062 и наставља међном линијом парцеле 20063 до пута 27321. Ломи

се на југ и иде путем до тромеђе парцела 20071/2, 20071/1 и пута 27321. Скреће на југ и обухвата парцеле 20071/2 и 20070 до пута 27321. Пресеца пут и наставља путем на север до тромеђе парцела 20077, 20078/1 и пута. Скреће на југ и источном па јужном међном линијом парцеле 20078/1 до пута. Путем иде на југоисток затим пресеца пут до североисточне међне тачке парцеле 21678/3. Ломи се на југозапад па на југ међном линијом парцела 21678/3, 21678/1, 21678/10 изоставља парцелу 21678/11, 21677 креће се источном међном линијом ка југу до пута 21630. Наставља на југ источном међном линијом парцела 21630 и западном међном линијом парцеле 27321, па на запад путем 27321 до тромеђе парцела 21626, пута (27321) и 21628. Скреће на југ западном међном линијом пута 27321 до јужне међне тачке парцеле 21616 и пута 21615. Граница се ломи на северозапад западном међном линијом пута 21615 до тромеђе парцела 20289, 20288 и пута 21615. Скреће на југозапад југоисточним међним линијама парцела 20288, пресеца пут 27322 и наставља у истом правцу међним линијама парцела 21606, 21605 до тромеђе парцела 21605, 20341 и 20342. Скреће на запад јужном међном линијом парцеле 21605 до тромеђе парцела 21605, 27542 и 20350. Скреће на југ источном међном линијом парцеле 27542 до тромеђе парцела 27542, 27541 и 21556. Граница скреће на северозапад пратећи источну међну линију парцеле 27541 до крајње северозападне међне тачке парцеле 27541, пресеца парцелу 27324 и прати западну међну линију парцеле 21678/13 до тромеђе парцела 21678/13, 27324 и 21678/5. Ломи се на југ западном међном линијом пута 27324 до тромеђе парцела 27324, пута 21481 и 21458/1. Ломи се на запад и иде јужном међном линијом пута 21481 до тромеђе парцела 21481, 21458/4 и 21459. Скреће на југ источном међном линијом парцеле 21459, 21457, 21456 до парцеле 27540/1. У правцу пресеца парцелу 27540/1 и њеном међном линијом скреће на северозапад до парцеле 21292. Ломи се на запад и иде јужним међним линијама парцела 21292, 21289 до пута 27325. Пресеца пут 27325 и наставља на запад јужним међним линијама парцела 21703, 21704, 21706 и 21707. Ломи се на југозапад, пресеца парцелу 27543 и иде њеном западном међном линијом до тромеђе парцела 27543, 27544/1 и 22865. Скреће на северозапад и иде западном међном линијом парцеле 27544/1 и 27544/2 и обухвата парцеле 22852 и 21716 до пута 21717. Граница иде на север источном међном линијом парцеле 22479 (пут) до пута 21735. Скреће на запад путем 21735 до тромеђе парцела 21735, 27317/1 и 22465/1. Наставља на запад јужном међном линијом парцеле 22189/31 до парцеле 22352/1. Скреће на север и иде источном међном линијом парцеле 22352/1 до тромеђе парцела 22352/1, 22332/2 и 22189/31. Скреће на исток и све време прати међну линију парцеле 22189/31, 22164, опет 22189/31 до тромеђе парцела 22189/31, 22277 и 22281. Обухвата парцелу 22281 и наставља на север парцелом 22189/31 до тромеђе парцела 22189/31, 22189/32 и 22142/1. Наставља на север западним међним линијама парцела 22189/32, 22160, 22151/1, 2151/4, опет 22151/1 до 22152, ломи се на исток северном међном линијом парцела 22152, 22189/1 и 22175, па поново 22189/1, 22176, поново 22189/1 до парцеле 21876/1. Наставља на исток, пресеца парцелу 21876/1 и иде северном међном линијом парцела 22189/35, 21753 до тачке наспрам парцеле 21873. Скреће на запад, пресеца парцелу 27318, прати 21872 до тромеђе парцела 21876/1, 21873 и 21872. Ломи се на север и иде западном међном линијом парцела 21872, 21867, 21864, 21766/1, 21766/2 до пута 27282/2. Скреће на југ и обухвата парцелу 21766/2 до четворомеђе парцела 21766/1, 21766/2, 21767 и 21769. Ломи се на исток, па на југ међном линијом парцеле 21769, обухвата парцелу 21762/1 и наставља међном линијом парцеле 21769 до тромеђе парцела 21769, 21758/2 и 21756. Ломи се на исток и иде северном међном линијом парцеле 21756 и 19982/1 до пута 27282/1. Скреће на северозапад једним делом пута, пресеца пут, а онда међном линијом парцеле 19972/2 до тромеђе парцела 19972/2, 19972/1 и 21784. Ломи се на север међном линијом парцела 19972/2 па на запад јужном међном линијом парцела 27520/1, пресеца 27520/1 и наставља пратећи западну међну линију парцела 19967 и 19965/1 до тромеђе парцела 19965/1, 27520/1 и 19951. Скреће на исток и иде северним међним линијама парцела 19965/1, 19967 и 19968. Ломи се на север и иде источним међним линијама парцела 19966,

19965/2 пресеца парцелу 19951 до међне тачке парцела 19951, 19385, 19384 и 19949. Скреће на исток и иде северном међном линијом парцеле 19949 до тромеђе парцела 19949, 19379 и 19982/1. Граница се ломи на север и све време прати међну линију парцеле 19982/1 до међне тачке са парцелом 19948. Скреће на исток северним међним линијама парцела 19948, 19947, 19982/1, 19946, 19982/3 и 19945. Затим граница скреће на север обухватајући парцеле 19434 и 19438, пресеца парцелу 27276/1 и ломи се у правцу југозапада пратећи јужну границу парцела 19320, 27517, 19309, 19308, 19307, 27518, 19306, 19305, 19304, 19303, 19302, 27519, 19294, 19293. Даље граница иде у правцу северозапада пратећи југозападну границу парцела 19294, 27525 и 19275, пресеца парцеле 27526 и 27281 и наставља југозападном границом парцеле 27281. Најпре пратећи западну границу парцеле 27566, а затим пресећајући парцеле 27566 и 27565/2 граница заштите наставља у правцу северозапада. Крећући се у истом правцу граница прати западну границу парцеле 27275, затим граница скреће у правцу североистока пратећи северну међну линију парцела 14031, 27469, 14029, 14028/2, 14028/1, 14027 и 14026. Граница долази до КО Велико Средиште, тачније четворомеђе парцела 27555 и 14026 у КО Вршац и 1975 и 1933 у КО Велико Средиште, затим улази у КО Велико Средиште.

КО Велико Средиште

Уласком у КО Велико Средиште граница заштите иде у правцу североистока пратећи северну међну линију парцела 1933, 2175, 2016 и 2162 у дожини од око 460m, затим се граница заштићеног природног добра ломи на југоисток пресецајући парцеле 2162 и 1997 и долази до тромеђе 1997, 2015 и 2164. Граница наставља у истом правцу пратећи источну међну линију парцела 2015, 2167, 2012 и 2166, долази до крајње јужне тачке парцеле 1910, пресеца парцеле 2166 и 2002 и долази до крајње јужне тачке парцеле 2002. Даље наставља пратећи североисточну међну линију парцеле 1924, долази до тромеђе парцела 1924, 1923/2 и 2149, ломи се на југозапад пратећи међну линију парцела 1924 и 2149 дужином од око 20m, затим пресеца парцелу 2149, долази до тромеђе парцела 2149, 2003 и 2004. Наставља да се креће у правцу југоистока пратећи парцелу 2004, пресеца парцелу 2142, наставља у истом правцу пратећи парцелу 1991, пресеца парцелу 2136 и долази до границе са КО Мало Средиште. У овој катастарској општини граница заштићеног природног добра обухвата и парцеле 1540 и 1541.

КО Мало Средиште

Уласком у ову катастарску општину граница заштићеног природног добра креће се у правцу југоистока, пресеца парцелу 589 и наставља да прати границу парцеле 491 све до границе са КО Вршцем. Даље граница иде међом катастарских општина (прати парцеле 19860, 19902, 19905/1 и 19903 КО Вршац). Затим граница заштићеног природног добра иде у правцу југоистока, враћа се у КО Мало Средиште, пресеца парцеле 264 (дужином од око 860m), 560 (дужином од око 6m) и 270 (дужином од око 48m)¹, долази до тромеђе парцела 270, 274 и 271, наставља у истом правцу пратећи јужну међну линију парцеле 274. Долази до међне линије катастарских општина, КО Мало Средиште и КО Велико Средиште, граница скреће у правцу североистока пратећи западну међну линију парцеле 1540 (КО Велико Средиште), након чега улази у КО Велико Средиште.

КО Гудурица

Граница заштићеног природног добра креће се у правцу североистока пратећи северну међну линију парцеле 2953, затим скреће на југозапад источном међном линијом исте парцеле (2953).

Даље иде у правцу истока северном међном линијом парцела 3716, 2953, обухвата парцелу 5069, пресеца парцелу 2716, а затим обухвата парцеле 2950, 2949 и 2952, наставља у истом правцу северном међном линијом парцела 2948, пресеца 5055, опет наставља у истом правцу северном међном линијом парцела 2945, 2953 и 2942. Граница затим скреће на југ пратећи источну међну линију парцела 2942, 2943, 2944 и 5058, долази до тромеђе парцела 5058 (КО Гудурица), 3983 (КО Марковац) и 4001/2 (КО Марковац) након чега улази у КО Марковац.

КО Марковац

Уласком у ову катастарску општину граница заштићеног природног добра креће се у правцу истока пратећи северну међну линију парцела 4001/2, 3999, 4000, опет 4001/2, 4031, 4025, 4788, пресеца 4787 и прати њену источну међну линију, долази до тромеђе парцела 4787, 4203 и 4204. Даље наставља у истом правцу пратећи северну међну линију парцела 4204, 4205, пресеца 4784, прати северну међну линију парцела 4206 и 4001/2. Затим скреће на југ источном међном линијом парцела 4005 и 4001/2, на тај начин граница долази до почетне тачке овог описа, односно до тромеђе Државне границе са Републиком Румунијом, КО Сочица I и КО Марковац и тиме је завршен опис границе заштићеног природног добра.

НАПОМЕНА:

Из до сада описаног заштићеног подручја изузимају се следеће површине:

1) КО Вршац

Опис границе овог полигона почиње од тромеђе парцела 27516, 19324 и 27276/1 креће се у правцу североистока пратећи јужну међну линију парцела 19324, 27515, 19335 и 27514, ломи се на северозапад источном међном линијом парцеле 27514, затим на североисток јужном међном линијом парцеле 19343. Даље граница наставља у правцу југоистока пратећи западну међну линију парцеле 19344, пресеца парцелу 27276/1, прати западну међну линију парцеле 19465. Потом иде на југозапад пратећи северне међне линије парцела 19462, 19460, 19940, 19941, 19982/1, долази до тромеђе парцела 19982/1, 19438 и 19443 и ломи се на северозапад пратећи источну међну линију парцеле 19438, пресеца парцелу 27276/1 и долази до почетне тачке описа, чиме се затвара полигон који се изузима из заштите.

2) КО Вршац

Граница другог полигона који се изузима из заштите почиње од тромеђе парцела 27276/1, 19347 и 19348, креће се у правцу северозапада пратећи јужну међну линију парцела 19348, 19349, 19350, 19358, 19359, 19366 до парцеле 19367. Ту се ломи на југоисток, даље граница прати западну међну линију парцеле 19367. Ломи се на североисток северном међном линијом парцеле 27276/1, долази до тромеђе парцела 27276/1 КО Вршац, 2219 КО Велико Средиште и 2217 КО Велико Средиште. Ломећи се на југоисток граница овог полигона се враћа на територију КО Вршац, пресеца парцелу 27276/1 и наставља у истом правцу пратећи западну међну линију парцела 19552 и 19562. Даље граница иде у правцу југозапада пратећи северне међне линије парцела 19554, 19897, 19905/1, 19491/2, 19488/2 и 19476/2. Затим се граница ломи на северозапад и наставља у том правцу источном међном линијом парцела 19478, 19469, пресеца

парцелу 27276/1 и долази до почетне тачке описа, чиме се затвара полигон који се изузима из заштите.

3) КО Велико Средиште

Почетна тачка описа овог полигона је тромеђа парцела 2212, 2210 и 2211. Граница полигона који се изузима из заштите креће се од почетне тачке у правцу североистока јужном међном линијом парцеле 2212, пресеца парцелу 2195, наставља у истом правцу јужном међном линијом парцеле 2181. Затим се ломи на југоисток пратећи западну међну линију парцеле 2009 и долази до тромеђе парцела 2009 КО Велико Средиште, 27276/1 КО Вршац и 2182 КО Велико Средиште, сече парцелу 27276/1 КО Вршац и улази у КО Вршац и наставља у истом правцу.

КО Вршац

Уласком у ову катастарску општину граница полигона који се изузима из заштићеног подручја пресеца парцелу 27276/1 и наставља у правцу југоистока пратећи западну међну линију парцеле 19599. Затим се ломи на запад пратећи северну међну линију парцеле 19895, а затим се ломи на северозапад пратећи северну међну линију парцеле 19554, западну међну линију парцеле 19565, северну међну линију парцела 19565 и 19564, потом наставља у истом правцу западном међном линијом парцела 19562 и 19552, пресеца парцелу 27276/1 и долази до тромеђе парцела 27276/1 КО Вршац, 2211 КО Велико Средиште и 2210 КО Велико Средиште, потом се враћа у КО Велико Средиште.

КО Велико Средиште

Граница полигона наставља у смеру северозапада пратећи источну међну линију парцеле 2211, долази до тромеђе парцела 2211, 2212 и 2210, што је уједно и почетна тачка описа, чиме се затвара полигон који се изузима из заштите.

4) КО Вршац

Опис границе овог полигона почиње од тромеђе парцела 19604, 19894 и 19895, граница се креће ка северу пратећи западну међну линију парцела 19604, 19603, 19602, 19601 и 19600. Затим скреће на југ пратећи источну међну линију парцела 19600, 19601, 19602, 19603 и 19604. Након тога крећући се јужном међном линијом парцеле 19604 скреће на југозапад и долази до тромеђе парцела 19604, 19894 и 19895, односно долази до почетне тачке описа, чиме се затвара полигон који се изузима из заштите.

5) КО Велико Средиште

Почетна тачка описа овог полигона је тромеђа парцела 1785, 1756 и 2009. Граница се креће у правцу североистока пратећи јужну међну линију парцеле 1785, затим скреће на југоисток уз југозападну међну линију парцеле 2007. Долази до тромеђе парцела 2007, 2142 и 1784, пресеца парцелу 2142 и наставља да се креће у истом смеру југозападном међном линијом парцеле 1746. Долази до тромеђе парцела 1476, 2136 и 1747, пресеца парцелу 2136 и долази до тромеђе парцела 2136 КО Велико Средиште, 19678 КО Вршац и 19657 КО Вршац, након чега прелази у КО Вршац.

КО Вршац

Уласком у ову катастарску општину граница полигона који се искључује из заштите креће се у правцу југоистока југозападном ивицом парцеле 19678. Након тога граница скреће на југозапад

крећући се северном међном линијом парцела 19905/1, 19889, 19890, 19891 и 19892. Затим се граница ломи на северозапад источном међном линијом парцела 19905/1, 19599, пресеца парцелу 27276/1 и долази до тромеђе парцела 27276/1 КО Вршац, 2009 КО Вршац и 1756 КО Велико Средиште, након чега се враћа у КО Велико Средиште.

КО Велико Средиште

Граница наставља да се креће у истом правцу (северозапад) источном међном линијом парцеле 2009 и долази до тромеђе парцела 2009, 1785 и 1756, односно до почетне тачке описа, чиме се затвара полигон који се изузима из заштите.

6) КО Велико Средиште

Почетна тачка описа овог полигона је тромеђа парцела 2147, 1810 и 2007. Граница иде у правцу североистока пратећи источну међну линију парцеле 2147, долази до међе са парцелом 2004, скреће на југоисток и прати границу парцеле 2004, пресеца парцелу 2142, прати 1991, пресеца 2136 и долази до КО Мало Средиште.

КО Мало Средиште

Уласком у ову катастарску општину граница наставља да се креће у правцу југоистока тако што пресеца парцелу 589, прати границу парцеле 491 и долази до тромеђе парцела 491 КО Мало Средиште, 19860 КО Вршац и 19815 КО Вршац.

КО Вршац

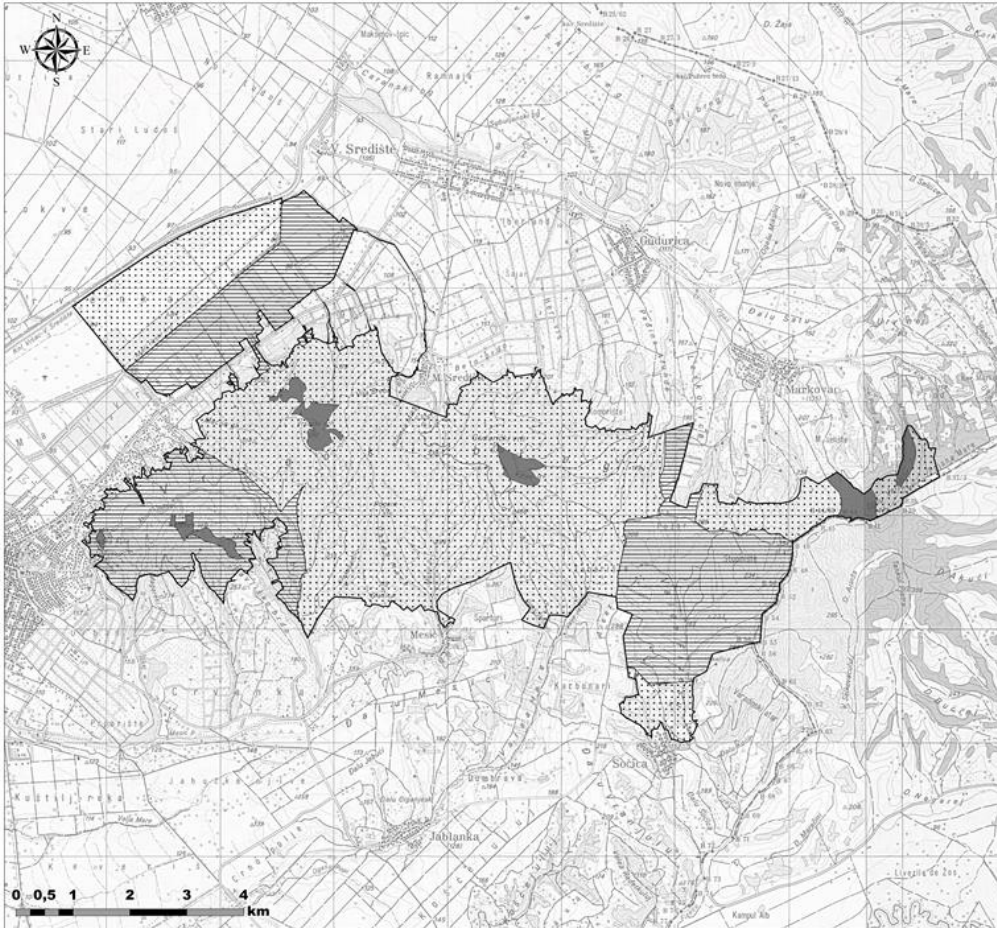
Уласком у ову катастарску општину граница полигона који се искључује из заштите креће се у правцу југозапада пратећи западну међну линију парцеле 19860, долази до тромеђе парцела 19860, 19902 и 27278. Затим се граница ломи у правцу северозапада пратећи границу парцела 19902, 19905/1 и обухвата парцелу 19905/2. Граница наставља најпре у правцу запада пратећи северну међну линију парцеле 19905/1, а затим у правцу северозапада пратећи границу парцеле 19678, долази до тромеђе КО Вршац, КО Велико Средиште и КО Мало Средиште.

КО Велико Средиште

Граница опет улази у КО Велико Средиште, иде у правцу северозапада, тако што пресеца парцелу 2136, затим прати границу парцеле 1744, пресеца 2142, прати границу парцеле 2007 и долази до тромеђе парцела 2147, 1810 и 2007, односно до почетне тачке описа, чиме се затвара полигон који се изузима из заштите.





Прилог 2.

ГРАФИЧКИ ПРИКАЗ ГРАНИЦА ЗАШТИЋЕНОГ ПОДРУЧЈА ПРЕДЕО ИЗУЗЕТНИХ ОДЛИКА „ВРШАЧКЕ ПЛАНИНЕ“



Прилог 6
**ПРЕДЕО ИЗУЗЕТНИХ ОДЛИКА
ВРШАЧКЕ ПЛАНИНЕ**
ПРЕГЛЕДНА КАРТА СА ГРАНИЦОМ
И РЕЖИМИМА ЗАШТИТЕ
1:20.000

ЛЕГЕНДА:

-  граница природног добра
-  подручје режима I степена заштите
-  подручје режима II степена заштите
-  подручје режима III степена заштите

ИЗВОР ПОДАТАКА:
Топографска карта 1:50 000
Војногеографски институт

